

62.

Kanapetja rebane

Setu muinasjutt, mugandaja: Julius Mägiste

Illustreerija: Erna Brinkmann

Dateering: Tartu: Eesti Kirjanduse Selts, 1939

Materjal ja tehnika: paber; mitmevärvitrükk

Omanik: Eesti Lastekirjanduse Teabekeskus

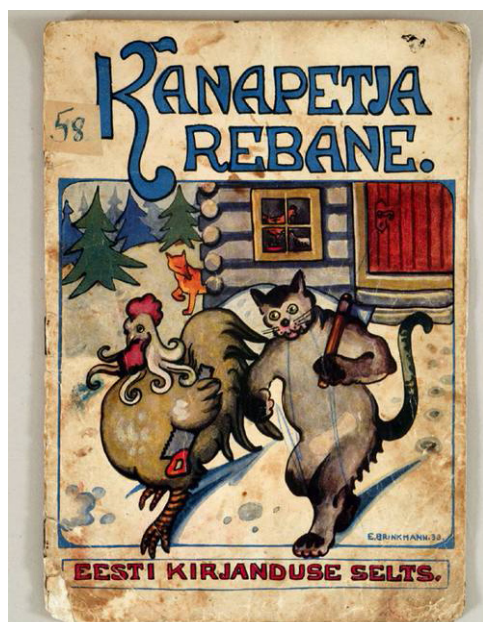


Foto: Teet Malsroos, 2007

Ühepoognaline paberkaantega raamat oli kinnitatud seljalt kolme klambriga. Klambritel esines roostekahjustus. Lehed olid varasema parandamise käigus seljaosast u 2 cm ulatuses üksteise külge, esimene ja viimane leht kaante külge liimitud. Paberil esines foksing, mustus ja plekid. Lehtede servad ja nurgad olid kulunud, esines rebendeid, üksikud osad puudusid. Seisund: tugevalt kahjustatud.

2007. aastal konserveeris raamatu Urve Kolde, konserveerimisalased uuringud teostas Kelly Joa ja dokumenteeris Kadri Merila (Eesti Rahvusraamatukogu säilitus- ja ennistusosakond)

Konserveerimistöõde ajal teostati järgmised testid: paberimassi tüüp – puidutselluloos; ligniini test – negatiivne; kampoli test – negatiivne; paberi määrgavus – hea; paberi happelisus – enne töötlust pH=4,8 ja pärast töötlust pH=7,0.

Konserveerimistöõde käigus eemaldati klambrid, teostati kuivpuhastus Wallmaster svammiga, paberkaasi puhastati täiendavalt Sponge Eraser käsnaga. Templid esikaane siseküljel ja esimesel lehel kinnitati tsükloodekaaniga. Kokkukleebitud lehed eraldati üksteisest vesivannis, lehti pesti 60 min 23°C voolavas vees ja puhverdati $\text{Ca}(\text{HCO}_3)_2$ 0,01 M vesilahuses 20 min. Lehed liimistati 0,5% metüülselluloosi liimistusega, parandati valatud paberi ja jaapani paberitega RK0 (5 g/m²) ning RK17 (19 g/m²). Lehed pressiti. Viimistletud lehed volditi poognaks ja õmmeldi. Raamatule valmistati säilitusümbris.

Eesti Kirjanduse Seltsi väljaannetena ilmus 1939. aastal kümme Julius Mägiste mugandatud setu muinasjuttu. Rikkalikult illustreeritud sarja kujundajad olid Eesti tuntud kunstnikud. Sarja kuuluva muinasjutu “Kana-
petja rebane” on illustreerinud Venemaal sündinud ja 1914. aastal Eestisse elama asunud saksa aadlidaam, maalikunstnik ja graafik Erna Brinkmann.

Kuna Eesti Vabariigis seisuslik kord ei kehtinud, ei kohta me kunstniku piltide signatuuris tema päritolule viitavat “von”-i. Sakslasena lahkus Eesti Vabariigi ellu hästi lõimunud kunstnik siit 1940. aastal. Oma südames elas Brinkmann aga Eestis edasi, mida kinnitab tema Saksamaal loodud teoste pärandamine Eesti Kunstimuuseumile.

Lasteraamatute illustratsioonide, lillepiltide ja “pehmete teemade” kõrval leidub kunstniku loomingus ka Eestile eluliselt tähtsaid hetki kujutavaid, näiteks Vabadussõja-ainelisi teoseid.

